



ESTIMACIONES AGRÍCOLAS

Informe Semanal | 17 de Abril de 2019



Secretaría de Agroindustria
Ministerio de Producción y Trabajo
Presidencia de la Nación

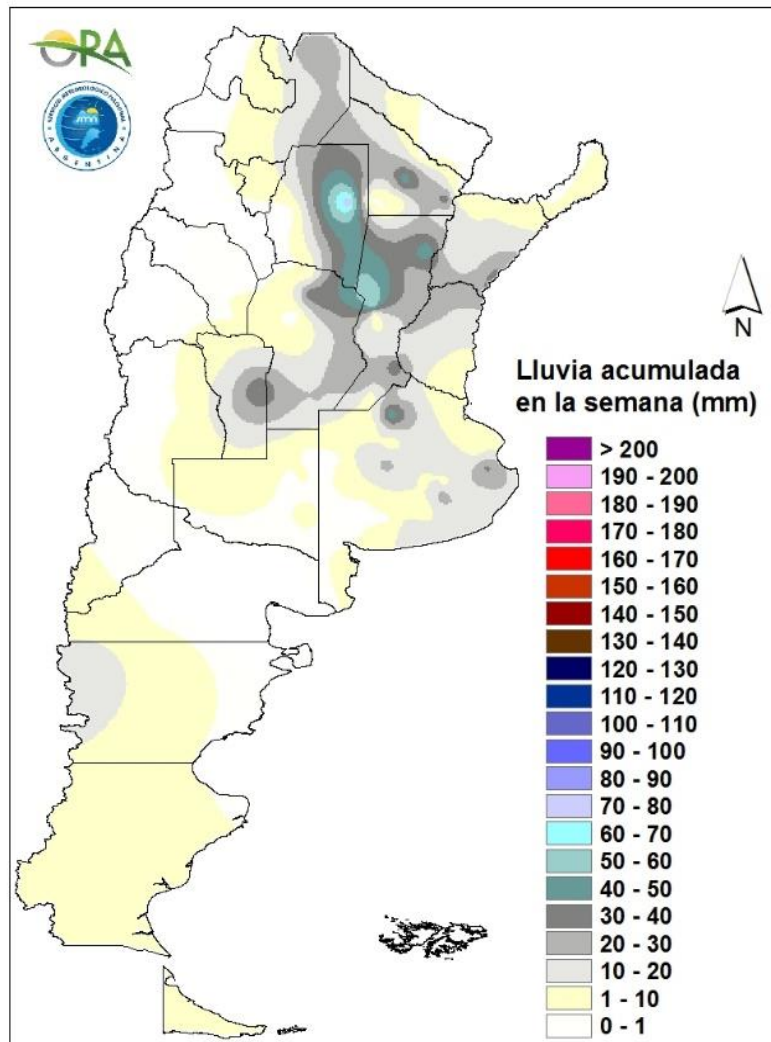
INFORME SEMANAL al 17 de Abril 2019

- ✓ Panorama Agroclimático
 - Precipitaciones al 16/04/19
 - Temperaturas
 - Estado de las reservas hídricas
- ✓ Evolución de los cultivos al 17/04/19
 - Cosecha Gruesa, Campaña 2018/19 (Algodón, Arroz, Girasol, Maíz, Maní, Poroto, Soja, Sorgo)
- ✓ Avance de la cosecha de arroz.
- ✓ Avance de la cosecha de girasol.
- ✓ Avance de la cosecha de maíz.
- ✓ Avance de la cosecha de soja.
- ✓ Área sembrada de Granos y Algodón, 2008/2009 - 2017/2018
- ✓ Volúmenes de producción de Granos y Algodón, 2008/2009 - 2017/2018
- ✓ Producción de cultivos en la República Argentina, 2017/2018
- ✓ Humedad del suelo y aspecto del cultivo (girasol, maíz)
- ✓ Humedad del suelo y aspecto del cultivo (soja)
- ✓ Mapa de delegaciones

Si desea alguna aclaración respecto a la información presentada en este reporte, puede comunicarse con el 011- 4349-2758 o vía e-mail a: direstiagri@magyp.gob.ar

PRECIPITACIONES (desde el 10/04 al 16/04)

Las precipitaciones de los últimos siete días se concentraron en el centro y norte del país, afectando principalmente al noreste de Córdoba, norte de Santa Fe y Santiago del Estero. En dicha región las lluvias fueron, en promedio, de 40mm, destacándose Quimilí (78mm), Sunchales (61mm), Reconquista (50mm) y Ceres (50mm). También se dieron lluvias de 30 - 40mm en San Luis, este de Salta, y zonas de Corrientes y Entre Ríos. En Buenos Aires las lluvias fueron, en general, menos intensas y más dispersas, con máximos locales en Junín (48mm) y Dolores (33mm).

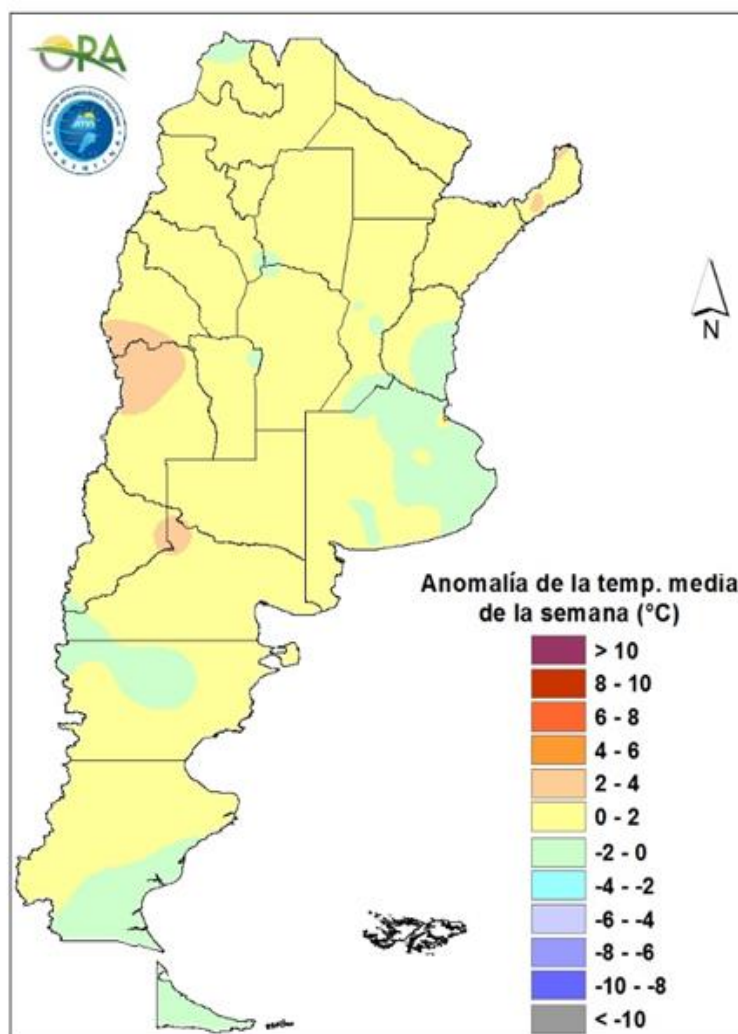


Precipitaciones acumuladas en la semana

Entre miércoles y viernes, se esperan algunos eventos aislados en el sur de Patagonia, algunas zonas del NOA y sur de Buenos Aires. Con la entrada de un sistema de baja presión en el país, se esperan acumulados de lluvia entre sábado y lunes en Mendoza, San Luis, Córdoba, Santa Fe, oeste de Entre Ríos, NOA y NEA.

TEMPERATURAS

Las temperaturas medias de los últimos siete días se dieron de acuerdo a lo esperado para la época del año. Sólo fueron algo superiores en la región cordillerana de Cuyo. Aun así, se superaron los 35°C de máxima en localidades de Chaco y Formosa, destacándose Las Lomitas (37°C). Se registraron heladas meteorológicas en Patagonia y heladas agronómicas en el sur de la provincia de Buenos Aires, particularmente en zonas serranas.

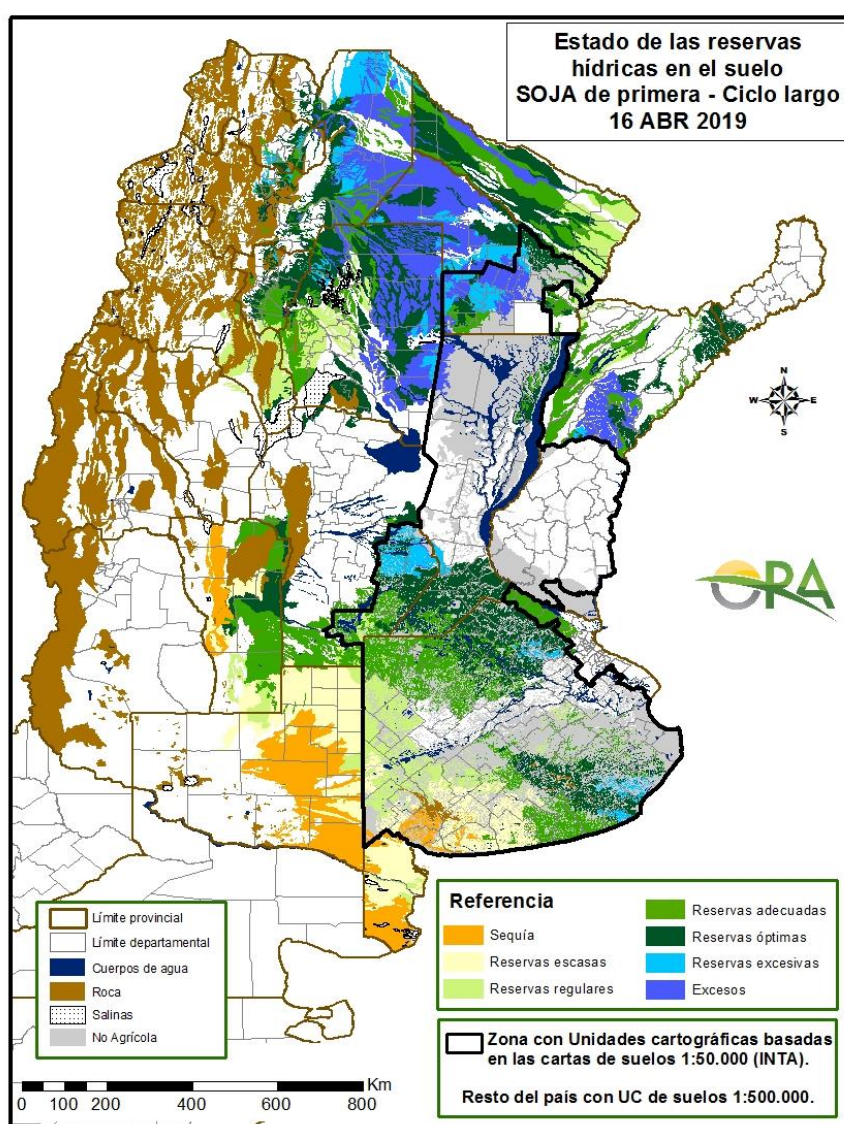


Anomalía de la temperatura media de la semana

Se prevén temperaturas levemente por debajo de lo normal en la zona central y norte del país, mientras que en el sur, se prevén levemente por sobre lo normal para estas fechas. Entre miércoles y viernes se espera que se mantengan las temperaturas actuales, con algunos leves ascensos en la zona central y norte. A partir del sábado, el ingreso de un sistema de baja presión desde la zona centro-sur hará que las temperaturas tengan descensos entre sábado y el martes de la próxima semana.

ESTADO DE LAS RESERVAS HÍDRICAS

Los mapas corresponden a la estimación de contenido de agua en el primer metro de suelo para lotes de soja. Valores locales de reservas superficiales pueden consultarse en http://www.ora.gob.ar/camp_actual_reservas.php. Las precipitaciones de la última semana recargaron los perfiles hídricos en gran parte del área sojera del país. En la zona núcleo las reservas hídricas son en su mayoría óptimas, con algunos sectores donde son excesivas, al igual que en el sudeste de Buenos Aires. En Santiago del Estero, este de Salta y Chaco, donde se vienen dando lluvias persistentes, predominan los polígonos con excesos hídricos o reservas hídricas excesivas. Por otro lado, el sudoeste de Buenos Aires y La Pampa continúa con condiciones deficitarias, sin probabilidades de mejorías teniendo en cuenta el pronóstico de precipitaciones para la próxima semana. Grandes áreas de Córdoba, Santa Fe y Entre Ríos han finalizado su fecha media de cosecha, por lo que no se visualizan.



Mapa de reservas hídricas hecho a partir de datos meteorológicos del SMN y del INTA e información de suelos del INTA

EVOLUCIÓN DE LOS CULTIVOS AL 17/04/2019

COSECHA GRUESA – CAMPAÑA 2018/2019

ALGODÓN

La cosecha, en el ámbito de la delegación Roque Sáenz Peña avanza con la mejora en las condiciones de piso. Los rendimientos se ubican desde los 16 a más de 30 qq/ha aunque las últimas lluvias seguramente generaron alguna merma de calidad en los lotes que se encontraban para cosechar. En general se estima que en la provincia de Chaco, el avance promedio en la cosecha estaría superando el 60% de la superficie implantada, y que los rendimientos, si bien presentan valores extremos, promedian los 22 qq/ha.

En la provincia de Santa Fe, en la zona de la delegación Avellaneda, se continúa avanzando lentamente con las tareas de trilla, a medida que mejoran las condiciones de piso. Actualmente se estima un avance de cosecha cercano al 20%, con rindes promedios de 20 qq/ha, aunque se presenta una alta variabilidad de los mismos dependiendo de la zona.

En el ámbito de la delegación Santiago del Estero, el cultivo implantado en áreas bajo riego, ya ha comenzado a ser trillado, y el grado de avance se encuentra restringido por la humedad en los suelos. La superficie cosechada supera el 30% de la sembrada, y los rendimientos promedian los 30 qq/ha.

Se estima que el cultivo en el departamento de Anta (provincia de Salta), se halla en pleno capsulado e inicio de apertura, estimándose que en unos 15 a 20 días estaría comenzando su cosecha, encontrándose con buena evolución general.

ARROZ

En la provincia de Entre Ríos, en áreas de la delegación Rosario del Tala, el avance de cosecha se posiciona alrededor del 78%, encontrándose algo retrasada debido a que ciertos lotes fueron sembrados tarde. Los rendimientos por el momento, se posicionan alrededor de los 70 qq/ha para largo fino y 54 qq/ha para largo ancho, y se estima que sería factible una merma en el rinde cercana a los 2 qq/ha, dado que se ha incrementado el porcentaje de aparición de granos vanos, a medida que avanza la trilla.

En la zona de la delegación Avellaneda, la cosecha de los lotes destinados a la variedad largo fino, está llegando a su fin. Los rendimientos son buenos, pero por debajo de los valores históricos. En tanto que para la variedad largo ancho, la avanza lentamente, dependiendo de las condiciones de suelo presentes. Los rendimientos hasta la fecha, son regulares, con un promedio de 38 qq/ha.

En la zona de la delegación Rafaela, la cosecha de arroz largo fino en el departamento Garay se encuentra prácticamente finalizada, con rindes promedios que se ubicaron entre 55 qq/ha y 60 qq/ha y buena calidad comercial. También se concretó la recolección de la escasa superficie de lotes de largo ancho, con rindes cercanos a los 40 qq/ha.

GIRASOL

Buenos Aires

Aún resta por cosecharse una mínima superficie, en la zona del sur provincial (delegaciones Tres Arroyos y Pigüé) estimándose que durante los próximos días, de no mediar inconvenientes climáticos, la misma llegará a su fin.

San Luis

La cosecha está llegando a su fin, con rendimientos promedio que varían de los 18 a los 24 qq/ha, con excepción de lotes bajo riego, que superaron los 30 qq/ha.

MAÍZ

Buenos Aires

En la zona de la delegación Junín, la cosecha de maíz volvió a retomarse con mayor ritmo en el último fin de semana, dado que muchos ya han finalizado la trilla de soja de primera y previo a la cosecha de los lotes de segunda se retoman las labores sobre el maíz. A la fecha se estima un avance de cosecha del 65 al 72% para todos los partidos de la delegación Junín con rindes promedio entre los 100 y 105 qq/ha. En cuanto al estado fenológico de los maíces tardíos y de segunda, un 92% ya se encuentra en madurez fisiológica, mientras que un 8% sembrado en fechas muy tardías aún se presenta en etapas reproductivas, principalmente entre grano lechoso y grano pastoso.

En la zona de Pehuajó, la cosecha no se ha detenido, pero avanza a menor ritmo dada la prioridad de la cosecha de soja. Se constató en las recorridas la presencia de materiales con Mal de Río IV, que si bien no es significativo en porcentaje total, pero la intensidad del ataque variaba de acuerdo a la susceptibilidad de los híbridos, observándose lotes prácticamente perdidos con rendimientos inferiores a los 30 qq/ha y con ataques leves de 50/60 qq/ha. Por su escasa participación en el total, no modificarán la producción general que es muy alta, con promedios superiores a los 100 qq/ha en la zona de Carlos Tejedor.

En áreas de la delegación Salliqueló, la cosecha del maíz con destino grano comercial continua a ritmo moderado. El rendimiento promedio del temprano no sufrió modificaciones y se ubica en los 75 qq/ha. En cuanto al maíz tardío el rendimiento promedio es de 70 qq/ha. En el transcurso de estos días se intensificará la cosecha.

Córdoba

En la zona de la delegación Laboulaye, no se ha avanzado significativamente en las tareas de recolección dado que la maquinaria disponible prioriza la cosecha de la soja. Lo levantado es al momento de un 50% y los lotes aún en pie varían desde grano lechoso a grano duro.

La misma situación se reporta en la zona de influencia de la delegación Marcos Juárez, y se ha informado que durante los últimos días, la cosecha del cereal se ha mantenido inmóvil. En la zona centro los rindes promedian los 105 - 110 qq/ha, en la zona sur los rindes están en 100 a 107 qq/ha, el norte en los 90 qq/ha, y la zona oeste promedia los 95 qq/ha. Hay que tener en cuenta que esto es rendimiento de superficie cosechada, si involucramos toda la superficie sembrada los promedios bajan en un 10%. Los lotes que se derivaron a picado generaron de 45 a 55 mil kilos de materia verde. Los lotes de segunda y tardíos están en buenas condiciones, en grano pastoso duro.

En la zona de la delegación Villa María, se ha avanzado en la recolección, pero en segundo grado, dada la prioridad respecto a la de la soja. A la fecha, la superficie cosechada es cercana al 40%. Aún hay material atravesando etapas finales, en buen estado general.

Entre Ríos

En la zona de la delegación Rosario del Tala, ha finalizado la cosecha de lotes precoces y de primera, aunque aún restan lotes aislados, los rindes promedios, se posicionan alrededor de los 82 qq/ha, siendo muy buenos para la zona. En lo que respecta a los lotes que quedan, de tardíos y de segunda, se encuentran atravesando desde etapas de grano pastoso hasta en los más atrasados, finales de etapas vegetativas. Del total de los lotes que quedan aún en pie, alrededor de un 60%, se presentan entre bueno a muy bueno, con rindes que promedian los 70 qq/ha. El resto de los lotes es regular a malo, presentando baja densidad poblacional y plantas desuniformes, debido a excesos hídricos al momento del nacimiento. Se estiman necesarias la ocurrencia de precipitaciones para aquellos lotes que atraviesan sus etapas finales, para mejorar el peso de los granos.

La Pampa

En la delegación General Pico, se estima que aproximadamente el 40% de la superficie sembrada transcurre la etapa final de llenado de granos y un 60% ya ha ingresado o transcurre la etapa de madurez comercial. Los trabajos de cosecha se realizan en forma paulatina y aún no generalizados, fundamentalmente en el sector norte este de la región. Los primeros datos de rendimientos oscilan entre 85 y 120 qq/ha, y se estima que el avance de los trabajos de cosecha supera levemente el 10% de la superficie total estimada. En idéntica fecha de la campaña anterior el avance de estos trabajos era del 20%.

Santa Fe

Se halla virtualmente concluida la recolección de maíces tempranos en la delegación Casilda, con un pequeño remanente que corresponde a híbridos de ciclo completo que mantenían una alta humedad de granos. Con posterioridad a las recientes lluvias se avanzará sobre los lotes restantes. Los rendimientos actuales confirman una muy buena campaña en la que se repiten marcas por encima de los 100 qq/ha, a lo largo de toda la superficie implantada. El área de maíces de segunda o tardíos también presupone un alto potencial de rindes, con promedios que tal vez superen los 90 qq/ha, y una adecuada calidad comercial de la producción. Ya ha finalizado la etapa de llenado por lo que el ingreso a cosecha se estima para fines del mes de mayo e inicios de junio.

En la zona de la delegación Rafaela, la cosecha de maíz de primera se encuentra finalizada, arrojando rendimientos variables según zonas, los cuales en general se ubicaron en un rango de 70 a 100 qq/ha. En su momento se destinaron lotes al picado de planta entera y posteriormente a la trilla como grano húmedo para reserva forrajera en silo bolsa. Los lotes tardíos o de segunda fueron beneficiados por lluvias importantes durante el ciclo, evolucionando actualmente en etapas de llenado de granos, con buenas condiciones de crecimiento y desarrollo, verificándose un buen estado sanitario.

En Venado Tuerto, la cosecha avanza, pero a ritmo moderado, dada la prioridad respecto a la cosecha de soja.

Chaco

El cultivo en el ámbito de la delegación Roque Sáenz Peña, presenta una condición buena a excelente y estado de crecimiento vegetativo a grano pastoso.

NOA

El cultivo implantado en las provincias de Salta y Jujuy, atraviesa etapas que van desde llenado, hasta grano pastoso, en buen estado general, y sin inconvenientes ni limitaciones hídricas.

En tanto que en Tucumán, el mismo se encuentra en inicios de madurez, y se estima dar inicio a la cosecha a la brevedad.

MANÍ

En Laboulaye, se ha iniciado lentamente con el arrancado de los primeros cuadros; las plantas presentan una buena carga de frutos, y se estima que en 10/15 días, conforme las condiciones, serán trillados definitivamente.

En Marcos Juárez, el cultivo se presenta en buen estado general, en etapas de maduración, hasta algunos lotes arrancados. Se estiman rendimientos variables entre los 30 - 33 qq/ha.

La totalidad de los lotes implantados en la zona de Villa María, se encuentra atravesando los inicios de madurez, en buen estado general, y buenos rindes, en los primeros lotes cosechados.

En la zona del NOA, el cultivo, atraviesa etapas que van desde llenado hasta inicios de madurez, con buen estado general, y se estima dar inicio a la cosecha, durante el mes de mayo.

POROTO

Los distintos tipos de poroto, de los departamentos de Salta (Negro, Otros Colores, Alubia y el Pallar de Cachi), se encuentran en final de crecimiento, algunos de ellos ya en floración y aparición de vaina, con buena humedad en los suelos, estimándose buenos rindes. En Jujuy, en su mayoría en etapas reproductivas, con buen aspecto general.

SOJA

Buenos Aires

El nivel de avance de cosecha de soja de primera para la delegación Junín se estima en un 70%, luego de las buenas condiciones de temperatura y humedad que favorecieron el rápido adelanto en la trilla. Vale aclarar que a pesar de las precipitaciones registradas el pasado miércoles estas no fueron significativas en la zona, lo que permitió que desde el viernes y durante todo el fin de semana se retomaran las labores de cosecha. Los resultados vienen siendo muy favorables en todos los partidos, con rindes promedio entre 42 a 45 qq/ha.

Respecto a soja de segunda, en la última semana se ha iniciado la cosecha en los lotes sembrados más tempranos. Al respecto el nivel de avance es aun inferior al 10% en todos los partidos de la delegación, ya que la mayoría de los lotes aún no presentan el contenido de humedad de grano recomendable para la cosecha. Si bien aproximadamente el 90% de los lotes de soja de segunda están ya en condiciones de plena madurez, hay un mínimo porcentaje que se presenta en R6-R7. Estos lotes están en general en condiciones regulares a malas, de los cuales se esperan rindes inferiores a los 20 qq/ha.

En la zona de la delegación Pehuajó, se está promediando el 50% de superficie con Trenque Lauquen como el partido más atrasado. Los rendimientos no bajan de los 40 qq/ha en casi toda la delegación, exceptuando los sectores más overos y arenosos de Trenque Lauquen. Las buenas condiciones climáticas actuales, favorecen el avance en la trilla, y dadas las precipitaciones acontecidas durante toda la evolución del cultivo, favorecen la disponibilidad hídrica para el cultivo de segunda, lo que hace estimar buenos rendimientos.

Los lotes que se sembraron con soja de primera ocupación en áreas de la delegación Salliqueló, en su totalidad se encuentran en plena madurez, estimándose el inicio de su recolección para los próximos días. Se esperan rendimientos normales para la zona con máximos de 28 a 30 qq/ha. Los cuadros tardíos están finalizando su llenado, presentan buen estado y sin presencia de plagas y/o enfermedades.

Córdoba

Las condiciones climáticas en la zona de la delegación Laboulaye, fueron más que propicias para la continuidad de la cosecha, registrándose un avance en lotes de primera de hasta un 50 - 60 % de la superficie sembrada. Los rendimientos se mantienen en promedios superiores a los 35 qq/ha, habiéndose reportado hasta valores de 45 qq/ha. Los cuadros de segunda, comienzan etapas de R6 y R7 con buenas expectativas de producción.

El cultivo implantado en la zona de la delegación Marcos Juárez, se encuentra en madurez, con un 73% de la superficie recolectada. Los rendimientos son considerados muy buenos, no obstante el porcentaje de superficie perdida (cercano al 9%) lo que ha determinado una merma en rendimiento.

En la zona central, área de influencia de localidades como Monte Buey, Monte Maíz, Marcos Juárez, Leones, Isla Verde Camilo Aldao, Sur Bell Ville, llevan un avance que se encuentra en el 80%, con rindes promedios de 44 qq/ha; en la zona norte se avanzó en un 85% con rindes importantes de 38 qq/ha; al sur, zona de Arias, Cavanagh, los promedios se encuentran en los 40 a 45 qq/ha. En la zonas de bajos y cañadas se reportan 30 a 33 qq/ha.

En el ámbito de la delegación Villa María, el avance en la cosecha hasta la fecha, es cercano al 40%, con buenos rindes en general.

Entre Ríos

En la zona de Rosario del Tala, lentamente se va generalizando la cosecha de lotes de primera, con lotes que presentan humedad de los granos por debajo de la base, aunque aún hay sectores que presentan vainas secas con plantas algo verdes. En lo que respecta a los rendimientos obtenidos, son muy variables, oscilando entre 25 qq/ha hasta 40 qq/ha. Se observan partidas de granos con peso hectolítrico por debajo de lo esperado, y se estima que dicho problema sea causado por los excesos hídricos ocurridos durante algún momento del ciclo. En lo que respecta a los lotes de segunda, en algunos departamentos, se ha dado inicio a la cosecha, siendo aún poco representativo, ya que no superaría el 1% de lo implantado, estando el cultivo, en su mayoría, atravesando etapas que van desde R7 a R8, el resto desde R5 a R7, observándose que alrededor del 30%, se presentan desde buenos a muy buenos, el resto regular a malo.

La Pampa

En la zona de la delegación General Pico, se estima que aproximadamente un 30% de la superficie sembrada transcurre las últimas etapas de llenado de semillas y un 70% ya ha ingresado o transcurre las etapas de comienzo de maduración y plena madurez. Los trabajos de cosecha, particularmente en el sector norte este de la región, se desarrollan en forma paulatina y aún no generalizados. Los primeros datos de rendimientos oscilan entre 28 y 32 qq/ha, con valores máximos que alcanzaron los 60 qq/ha. Se estima que el avance de estos trabajos superaría levemente el 10% de la superficie total estimada. En idéntica fecha de la campaña anterior el avance de estos trabajos fue del 20%.

San Luis

La cosecha se ha generalizado en casi todos los departamentos provinciales, con rendimientos acordes al año de pocas precipitaciones. Es muy bajo el porcentaje cosechado, pero los primeros datos dan un rendimiento entre los 17 y 32 qq/ha, en seco y mayores en áreas bajo riego.

Santa Fe

Tras la secuencia de buen clima, en la zona de influencia de la delegación Casilda, se avanzó rápidamente en las labores de trilla llegándose aproximadamente a cosechar un 90% de la superficie. Actualmente la recolección está detenida debido a las precipitaciones del día lunes. El nivel de rindes se establece en torno a los 42 qq/ha, estimándose una escasa variación para la superficie pendiente. La campaña se considera como de altamente exitosa y se aduce no sólo a la distribución y volumen de las precipitaciones sino a un adecuado manejo del cultivo en cuanto a fertilización y control de enfermedades de fin de ciclo.

Respecto a la soja de segunda, la misma avanza, confirmándose los rendimientos estimados, con promedios de 35 a 36 qq/ha. Es probable que, luego de la interrupción por lluvias, se comiencen a recolectar lotes con algunas limitantes que podrían deprimir la media de rindes, especialmente en aquellos cuadros en los que no se alcanzó un adecuado stand de plantas a causa de excesos hídricos en momentos de su implantación. En la presente campaña se observa poca variabilidad en el desempeño según el antecesor haya sido cultivo de gramíneas de invierno o legumbres.

En Rafaela, prosiguieron las tareas de cosecha de lotes de soja de primera con mayor avance en zonas ubicadas al sur de la jurisdicción. Se obtienen rendimientos variables según zonas, con productividades que se ubican entre 30 qq/ha y 40-45 qq/ha. Además se inició la trilla de los primeros lotes de segunda con buenos rendimientos. Es buena la calidad comercial de los granos cosechados. La mayoría de las sojas de segunda evolucionan en etapas de llenado de granos. Se verifica en general una buena a muy buena condición, aunque un menor porcentaje de los cultivos de primera y segunda, se encuentran con variable afectación y regular estado, ubicados principalmente en zonas bajas puntuales donde sufrieron excesos hídricos y encharcamientos por lluvias abundantes durante la emergencia e inicios del crecimiento. En general se verifica un buen estado sanitario.

En la delegación Venado Tuerto, la cosecha de lotes de primera está llegando a su fin, con sólo algunos lotes restantes. Los rendimientos promedian los 42 qq/ha. En tanto que para la soja de segunda, continua avanzando, con un porcentaje del 12%, y rendimientos que promedian los 29 qq/ha.

Santiago del Estero

Se ha dado inicio a la trilla de los primeros lotes con excelentes resultados tanto de rendimiento así como de calidad de grano.

Chaco

El cultivo en el ámbito de la delegación Roque Sáenz, lentamente va iniciando la cosecha con los primeros lotes en entregarse y con rendimientos excelentes que llegan a superar ampliamente los 40 qq/ha.

NOA

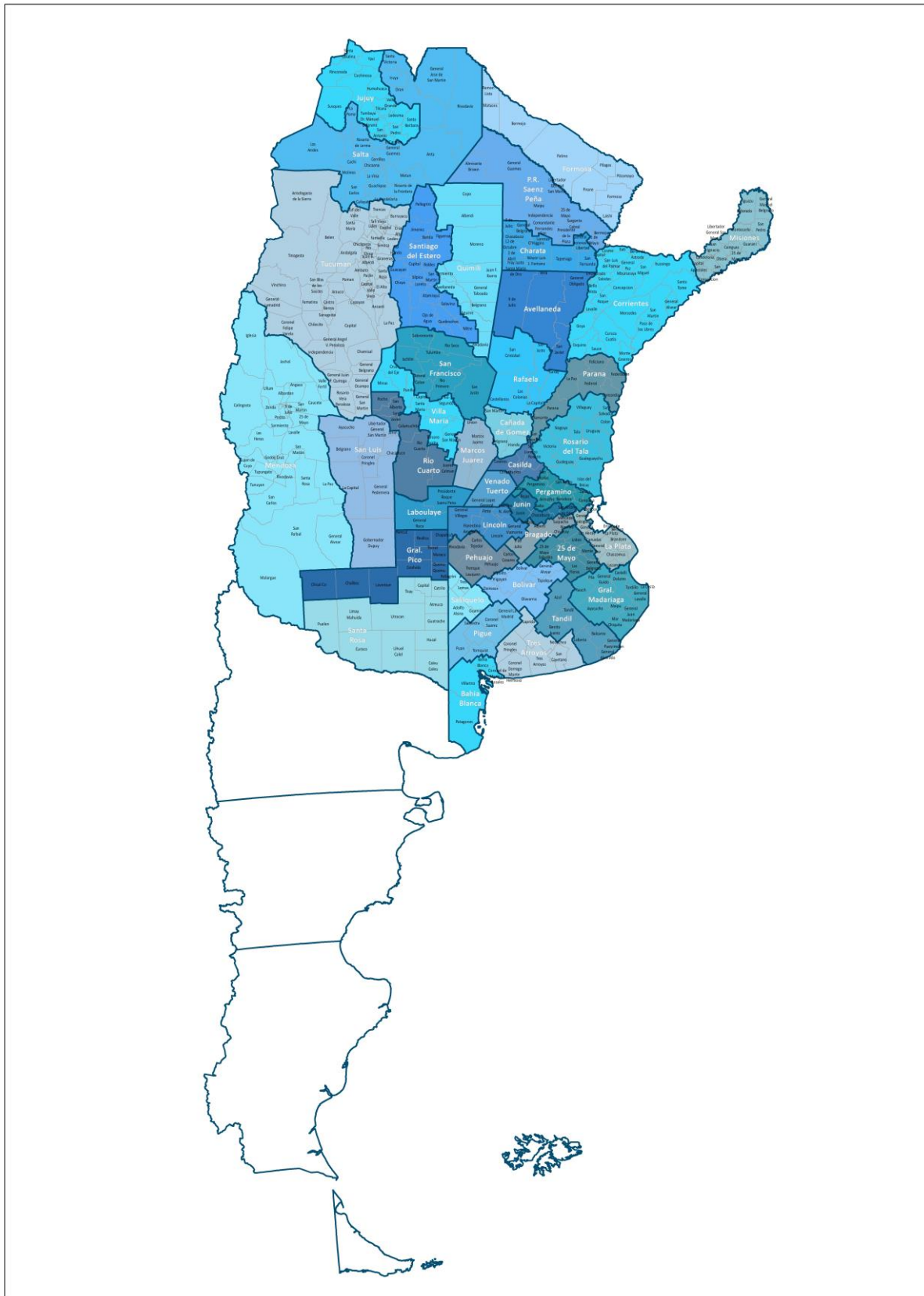
Se da por iniciada la cosecha algunos departamentos de la provincia de Salta de los primeros lotes sembrados en fecha temprana, los cuales vienen dando buenos rindes, entre 28 a 32 qq/ha. Se estima que con el transcurrir de los próximos días si las condiciones climáticas lo permiten se estaría generalizando la cosecha en todos los departamentos provinciales. En la provincia de Tucumán, la cosecha también se halla generalizada.

SORGO

En la delegación Rosario del Tala se han informado muy pocos lotes recolectados durante los días previos, dada la prioridad en la cosecha a otros cultivos, encontrándose el avance, de trilla alrededor del 50 %, con rindes obtenidos entre 45 a 65 qq/ha.

En la delegación Rafaela, continuó la cosecha, con rindes dispares según zonas, oscilando en general entre 30 y 50 qq/ha. Se destinaron en su momento lotes a reserva forrajera en silo bolsa.

MAPA DE DELEGACIONES



AVANCE DE LA COSECHA DE ARROZ
CAMPAÑA: 2018/2019 (*)

DELEGACIÓN		ÁREA SEMBRADA	14/03	21/03	28/03	04/04	11/04	16/04
		Hectáreas	%	%	%	%	%	%
CORRIENTES	LA	3.660	6	6	6	25	35	60
	LF	87.740	50	55	60	85	91	91
Total CORRIENTES		91.400	48	53	58	83	89	90
CHACO	LA	0						
	LF	4.000	80	80	80	100	100	100
Total CHACO		4.000	80	80	80	100	100	100
Paraná	LA	2.500		40	50	72	95	100
	LF	26.000	55	64	66	78	90	95
	Total	28.500	50	62	65	77	90	95
Rosario del Tala	LA	4.500	1	6	30	32	61	75
	LF	29.000	11	23	36	41	70	78
	Total	33.500	10	21	35	40	69	78
Total ENTRE RÍOS		62.000	28	39	49	57	79	86
FORMOSA	LA	0						
	LF	8.635	45	50	60	80	85	90
Total FORMOSA		8.635	45	50	60	80	85	90
Avellaneda	LA	1.200					15	25
	LF	16.000	35	60	65	75	90	95
	Total	17.200	32	56	60	69	84	90
Rafaela	LA	100					20	100
	LF	12.500	35	55	65	85	95	100
	Total	12.600	35	55	64	84	94	100
Total SANTA FE		29.800	33	55	62	76	89	94
TOTAL PAÍS	LA	11.960	2	13	25	35	56	71
	LF	183.875	43	52	58	76	88	90
TOTAL PAÍS	18/19	195.835	40	49	56	74	86	89
	17/18	202.060	18	31	40	51	74	87

(*) Cifras Provisorias

AVANCE DE LA COSECHA DE GIRASOL
CAMPAÑA: 2018/2019 (*)

DELEGACIÓN	ÁREA SEMBRADA		14/03	21/03	28/03	04/04	11/04	16/04
	Hectáreas		%	%	%	%	%	%
Bahía Blanca	3.500			8	58	70	100	100
Bolívar	45.000			27	87	100	100	100
Bragado	7.400			20	89	100	100	100
General Madariaga	64.500		20	35	80	81	93	100
Junín	1.000				100	100	100	100
La Plata	6.500			40	60	85	95	100
Lincoln	6.950		85	100	100	100	100	100
Pehuajó	74.134		73	73	90	100	100	100
Pergamino	1.567		55	100	100	100	100	100
Pigüé	67.000		5	5	50	65	80	95
Salliqueló	145.000		10	22	45	80	100	100
Tandil	207.000				40	49	81	100
Tres Arroyos	218.000		35	35	35	45	66	85
25 de Mayo	18.830		54	75	90	96	100	100
BUENOS AIRES	18/19	866.381	21	26	53	67	85	96
	17/18	822.748	12	30	49	75	88	97
Laboulaye	8.400		77	100	100	100	100	100
Marcos Juárez	2.500		0	9	100	100	100	100
Río Cuarto	2.000		0		33	100	100	100
San Francisco	6.995		100	100	100	100	100	100
Villa María	300		100	100	100	100	100	100
CÓRDOBA	18/19	20.195	67	78	93	100	100	100
	17/18	12.700	32	66	100	100	100	100
Paraná	5.000		100	100	100	100	100	100
Rosario del Tala	2.800		100	100	100	100	100	100
ENTRE RÍOS	18/19	7.800	100	100	100	100	100	100
	17/18	7.900	73	73	73	100	100	100
General Pico	82.100		29	69	88	100	100	100
Santa Rosa	63.450		37	51	87	100	100	100
LA PAMPA	18/19	145.550	34	58	87	100	100	100
	17/18	177.900	9	27	41	48	86	99
Avellaneda	165.900		100	100	100	100	100	100
Cañada de Gómez	6.600		100	100	100	100	100	100
Casilda	0							
Rafaela	94.000		100	100	100	100	100	100
Venado Tuerto	300		100	100	100	100	100	100
SANTA FE	18/19	266.800	100	100	100	100	100	100
	17/18	229.600	100	100	100	100	100	100
CATAMARCA								
CORRIENTES								
CHACO (Charata)	264.640		100	100	100	100	100	100
CHACO (Pcia. R. S. Peña)	169.610		100	100	100	100	100	100
FORMOSA	3.000		100	100	100	100	100	100
JUJUY								
MISIONES								
SALTA								
SAN LUIS	8.400		21	56	76	84	98	99
STGO. ESTERO								
STGO. ESTERO (Quimilí)	64.230		100	100	100	100	100	100
TUCUMÁN								
TOTAL PAÍS	18/19	1.816.606	54	56	76	84	93	98
	17/18	1.702.996	47	58	69	83	93	98

(*) Cifras Provisorias

AVANCE DE LA COSECHA DE MAÍZ

CAMPAÑA: 2018/2019 (*)

DELEGACIÓN	ÁREA SEMBRADA	14/03	21/03	28/03	04/04	11/04	16/04	
		Hectáreas	%	%	%	%	%	
Bahía Blanca	18.124							
Bolívar	140.000					6	6	
Bragado	189.880		2	5	15	25	35	
General Madariaga	117.300							
Junín	167.300		6	30	50	60	68	
La Plata	32.500			5	10	18	25	
Lincoln	289.000	1	3	6	19	29	39	
Pehuajó	347.600			20	25	32	46	
Pergamino	153.518	12	27	37	47	62	67	
Pigüé	110.000							
Salliqueló	125.000				10	25	27	
Tandil	257.000							
Tres Arroyos	155.000							
25 de Mayo	212.702		4	6	11	13	21	
BUENOS AIRES	18/19	2.314.924	1	3	9	16	22	30
	17/18	2.452.881	0	3	8	18	22	29
Laboulaye	430.200	7	22	30	37	48	54	
Marcos Juárez	424.850		1	15	18	27	42	
Río Cuarto	759.450			1	3	6	25	
San Francisco	717.600			2	10	15	24	
Villa María	436.200	6	9	17	18	30	40	
CÓRDOBA	18/19	2.768.300	2	6	11	16	23	34
	17/18	2.804.452	5	19	33	45	49	53
Paraná	116.000	68	88	88	89	89	89	
Rosario del Tala	270.000	55	66	80	84	86	86	
ENTRE RÍOS	18/19	386.000	59	73	82	86	87	87
	17/18	415.000	72	80	83	83	83	83
General Pico	362.000				3	6	14	
Santa Rosa	165.670						3	
LA PAMPA	18/19	527.670	0	0	0	2	4	10
	17/18	458.400	0	0	0	10	16	18
Avellaneda	107.000	28	31	33	33	33	33	
Cañada de Gómez	235.000	26	32	70	80	82	82	
Casilda	118.030	1	7	19	24	54	72	
Rafaela	251.000	45	60	68	74	78	78	
Venado Tuerto	169.800	15	25	38	45	47	55	
SANTA FE	18/19	880.830	24	33	51	58	64	68
	17/18	1.074.413	29	36	46	53	53	54
CATAMARCA	16.100							
CORRIENTES	8.440			100	100	100	100	
CHACO (Charata)	114.952							
CHACO (Pcia. R. S. Peña)	145.200							
FORMOSA	69.000						40	
JUJUY	5.240							
MISIONES	28.710	55	57	62	66	69	70	
SALTA	273.171							
SAN LUIS	381.000			3	3	5	5	
STGO. ESTERO	130.000							
STGO. ESTERO (Quimilí)	552.300							
TUCUMÁN	90.380							
TOTAL PAÍS	18/19	8.692.217	6	10	16	20	24	31
	17/18	9.139.766	9	15	22	29	32	35

(*) Cifras Provisorias

AVANCE DE LA COSECHA DE SOJA
CAMPAÑA 2018/2019 (*)

DELEGACIÓN		ÁREA SEMBRADA Hectáreas	14/03	21/03	28/03	04/04	11/04	16/04
			%	%	%	%	%	%
Bolívar	1ª	210.000					4	19
	2ª	130.000						
Bragado	1ª	267.300			1	5	25	40
	2ª	180.000						
General Madariaga	1ª	81.800					1	5
	2ª	16.000						
Junín	1ª	326.000		1	5	18	49	70
	2ª	177.200					2	6
La Plata	1ª	81.500				2	20	35
	2ª	25.500						
Lincoln	1ª	542.000			1	8	41	60
	2ª	239.000						
Pehuajó	1ª	460.605				4	30	45
	2ª	154.314						
Pergamino	1ª	544.250	1	3	5	24	53	69
	2ª	222.898					7	18
Pigüé	1ª	138.000						
	2ª	16.000						
Salliqueló	1ª	182.000						
	2ª	32.000						
Tandil	1ª	341.000						
	2ª	247.000						
Tres Arroyos	1ª	380.000						
	2ª	116.280						
25 de Mayo	1ª	252.574				6	19	32
	2ª	108.112						
BUENOS AIRES	18/19	5.471.333	0	0	1	5	17	26
	17/18	5.548.460	0	0	2	11	15	25
Laboulaye	1ª	530.000			1	25	39	54
	2ª	106.000						
Marcos Juárez	1ª	635.500			7	20	48	73
	2ª	325.000						31
Río Cuarto	1ª	941.253				10	12	15
	2ª	81.000						
San Francisco	1ª	723.321				20	20	20
	2ª	294.320						
Villa María	1ª	659.250			10	20	30	44
	2ª	202.850						
CÓRDOBA	18/19	4.498.494	0	0	2	14	21	31
	17/18	4.463.610	1	9	27	40	49	67
Paraná	1ª	302.000	3	15	25	33	39	50
	2ª	199.500						
Rosario del Tala	1ª	575.000			1	2	9	22
	2ª	245.000						1
ENTRE RÍOS	18/19	1.321.500	1	3	6	8	13	21
	17/18	1.319.900	0	5	8	14	24	43

AVANCE DE LA COSECHA DE SOJA
CAMPAÑA 2018/2019 (*)

DELEGACIÓN		ÁREA SEMBRADA Hectáreas	14/03	21/03	28/03	04/04	11/04	16/04
			%	%	%	%	%	%
General Pico	1ª	347.600					6	14
	2ª	30.100						
Santa Rosa	1ª	81.150						
	2ª	6.700						
LA PAMPA	18/19	465.550	0	0	0	0	4	10
	17/18	431.400	0	0	0	13	20	23
Avellaneda	1ª	132.500						2
	2ª	54.600						
Cañada de Gómez	1ª	530.000			15	60	80	89
	2ª	297.760					33	58
Casilda	1ª	476.650		4	15	22	80	94
	2ª	220.400					2	54
Rafaela	1ª	495.000			1	4	15	30
	2ª	233.000						5
Venado Tuerto	1ª	413.000	1	8	17	35	75	92
	2ª	140.000					2	12
SANTA FE	18/19	2.992.910	0	2	8	19	43	60
	17/18	3.011.720	1	4	21	33	48	57
CATAMARCA	1ª	22.600					4	4
	2ª	13.000						5
CORRIENTES		5.050						
CHACO (Charata)	1ª	222.400					2	4
	2ª	75.900						
CHACO (Peña)	1ª	205.500						6
	2ª	25.000						
FORMOSA		25.000				70	75	79
JUJUY	1ª	4.090						
	2ª	3.150						
MISIONES		3.750				1	10	18
SALTA	1ª	413.814						3
	2ª	52.500						
SAN LUIS	1ª	302.000			1	3	21	25
	2ª	2.800						
STGO. ESTERO	1ª	152.290						8
	2ª	41.210						
STGO. ESTERO (Quimilí)	1ª	590.600						1
	2ª	223.500						
TUCUMAN	1ª	105.600					1	5
	2ª	82.400						5
TOTAL PAÍS	18/19	17.325.441	0	1	3	9	20	30
	17/18	17.259.260	0	4	12	21	28	40

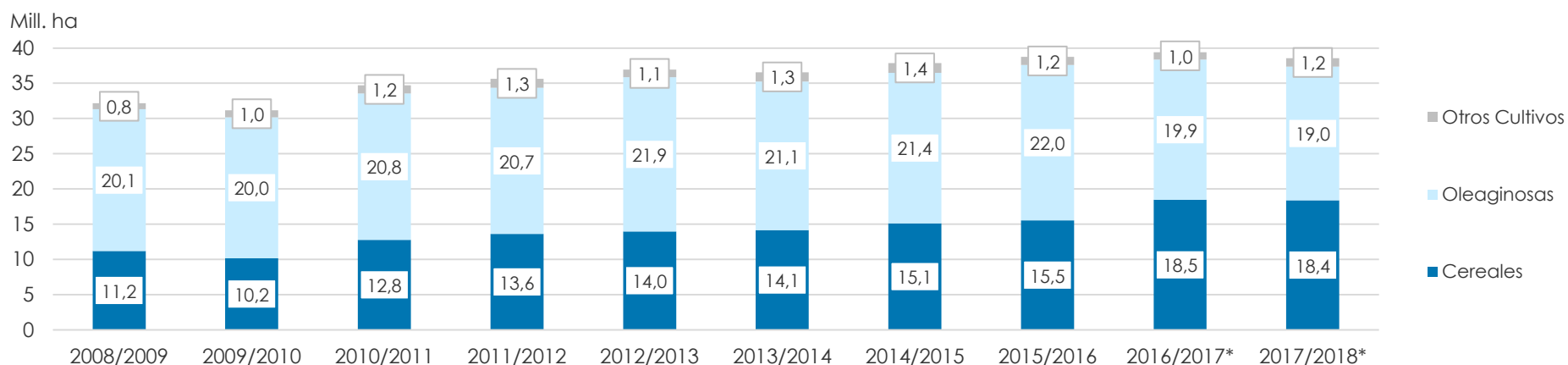
(*) Cifras Provisorias

ÁREA SEMBRADA DE GRANOS Y ALGODÓN DE LA REPÚBLICA ARGENTINA EN Ha

CAMPAÑAS 2008/2009- 2017/2018 (*)

CULTIVOS	2008/2009	2009/2010	2010/2011	2011/2012	2012/2013	2013/2014	2014/2015	2015/2016	2016/2017*	2017/2018*
ALPISTE	11.000	11.000	17.000	14.000	14.000	28.000	26.000	19.000	32.000	15.000
ARROZ	205.000	220.000	258.000	237.000	233.000	243.000	239.000	215.000	206.000	202.000
AVENA	1.055.000	917.000	1.133.000	1.057.000	1.224.000	1.460.000	1.340.000	1.329.000	1.350.000	1.151.000
CEBADA	627.000	588.000	804.000	1.229.000	1.876.000	1.339.000	1.082.000	1.517.000	980.000	1.020.000
CENTENO	203.000	152.000	159.000	156.000	163.000	310.000	319.000	332.000	307.000	326.000
MAIZ	3.498.000	3.668.600	4.560.000	5.000.000	6.100.000	6.100.000	6.000.000	6.900.000	8.480.000	9.140.000
MIJO	26.000	33.000	37.000	42.000	31.000	16.000	11.000	11.000	7.000	6.380
SORGO GRANIFERO	830.000	1.032.200	1.232.000	1.250.000	1.160.000	1.000.000	840.000	850.000	728.000	640.000
TRIGO	4.732.000	3.552.000	4.577.000	4.629.000	3.160.000	3.650.000	5.260.000	4.370.000	6.360.000	5.930.000
Subtotal Cereales	11.187.000	10.173.800	12.777.000	13.614.000	13.961.000	14.146.000	15.117.000	15.543.000	18.450.000	18.389.880
CARTAMO	100.000	74.000	92.000	171.000	119.000	9.000	44.000	80.000	26.000	35.000
COLZA	42.000	12.000	13.000	30.000	93.000	72.000	56.000	37.000	25.000	18.000
GIRASOL	1.967.000	1.542.900	1.756.000	1.851.000	1.660.000	1.300.000	1.465.000	1.435.000	1.860.000	1.703.000
LINO	17.000	38.500	26.000	17.000	15.000	18.000	15.000	17.000	13.000	12.000
SOJA	18.000.000	18.343.000	18.885.000	18.670.000	20.000.000	19.700.000	19.790.000	20.479.000	18.000.000	17.200.000
Subtotal Oleaginosas	20.126.000	20.010.400	20.772.000	20.739.000	21.887.000	21.099.000	21.370.000	22.048.000	19.924.000	18.968.000
ALGODON	299.000	489.600	627.000	622.000	411.000	552.000	525.000	406.000	253.000	327.000
MANI	264.000	222.000	264.000	307.000	418.000	412.000	424.000	370.000	364.000	452.000
POROTO	279.000	268.000	273.000	338.000	277.000	352.000	438.000	377.000	424.000	418.000
Subtotal Otros Cultivos	842.000	979.600	1.164.000	1.267.000	1.106.000	1.316.000	1.387.000	1.153.000	1.041.000	1.197.000
TOTAL	32.155.000	31.163.800	34.713.000	35.620.000	36.954.000	36.561.000	37.874.000	38.744.000	39.415.000	38.595.380

(*) Cifras Provisorias

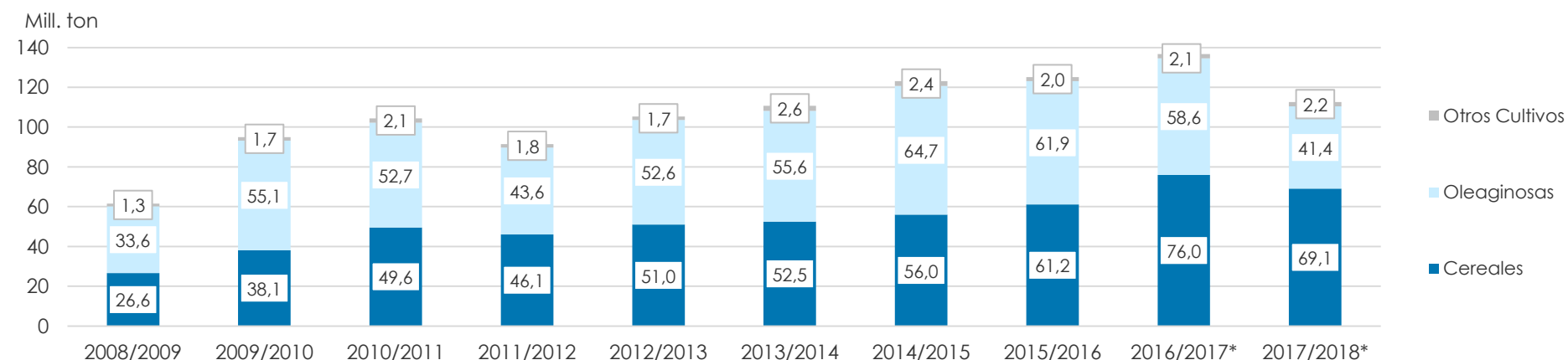


VOLÚMENES DE PRODUCCIÓN DE GRANOS Y ALGODÓN en TON

CAMPAÑAS 2008/2009- 2017/2018 (*)

CULTIVOS	2008/2009	2009/2010	2010/2011	2011/2012	2012/2013	2013/2014	2014/2015	2015/2016	2016/2017*	2017/2018*
ALPISTE	10.000	9.800	27.000	23.000	18.000	53.000	32.000	29.000	44.000	22.000
ARROZ	1.335.000	1.240.000	1.747.000	1.568.000	1.560.000	1.580.000	1.560.000	1.400.000	1.330.000	1.368.000
AVENA	290.000	182.000	660.000	415.000	496.000	445.000	525.000	553.000	785.000	492.000
CEBADA	1.690.000	1.370.000	2.980.000	4.100.000	5.170.000	4.720.000	2.920.000	4.950.000	3.300.000	3.740.000
CENTENO	34.000	25.100	44.000	43.000	40.000	52.000	97.000	61.000	79.000	87.000
MAIZ	13.121.000	22.680.000	23.800.000	21.200.000	32.100.000	33.000.000	33.800.000	39.800.000	49.500.000	43.460.000
MIJO	9.000	9.000	8.000	18.000	10.000	3.000	10.000	10.000	5.000	2.200
SORGO GRANIFERO	1.752.000	3.630.000	4.440.000	4.250.000	3.600.000	3.470.000	3.100.000	3.050.000	2.530.000	1.550.000
TRIGO	8.373.000	9.000.000	15.900.000	14.500.000	8.000.000	9.200.000	13.930.000	11.300.000	18.390.000	18.500.000
Subtotal Cereales	26.614.000	38.145.900	49.606.000	46.117.000	50.994.000	52.523.000	55.974.000	61.153.000	75.963.000	69.061.200
CARTAMO	87.000	44.000	56.000	108.000	50.000	3.000	29.000	52.000	18.000	28.000
COLZA	61.000	17.000	23.000	51.000	128.000	112.000	105.000	67.000	50.000	35.000
GIRASOL	2.450.000	2.320.000	3.669.000	3.340.000	3.100.000	2.060.000	3.160.000	3.000.000	3.550.000	3.530.000
LINO	19.000	52.000	32.000	21.000	17.000	20.000	17.000	20.000	17.000	14.000
SOJA	31.000.000	52.680.000	48.900.000	40.100.000	49.300.000	53.400.000	61.400.000	58.800.000	55.000.000	37.780.000
Subtotal Oleaginosas	33.617.000	55.113.000	52.680.000	43.620.000	52.595.000	55.595.000	64.711.000	61.939.000	58.635.000	41.387.000
ALGODON	389.000	760.000	1.038.000	709.000	543.000	1.019.000	795.000	670.000	616.000	814.000
MANI	605.000	611.000	701.000	686.000	1.026.000	1.170.000	1.000.000	1.000.000	1.080.000	921.000
POROTO	313.000	338.000	334.000	361.000	95.700	430.000	600.000	370.000	414.000	473.000
Subtotal Otros Cultivos	1.307.000	1.709.000	2.073.000	1.756.000	1.664.700	2.619.000	2.395.000	2.040.000	2.110.000	2.208.000
TOTAL	61.538.000	94.967.900	104.359.000	91.493.000	105.253.700	110.737.000	123.080.000	125.132.000	136.708.000	112.816.200

(*) Cifras Provisorias



PRODUCCIÓN DE CULTIVOS EN LA REPÚBLICA ARGENTINA
CAMPAÑA 2017/2018 (*)

DELEGACIÓN	ÁREA SEMBRADA Miles ha (1)	ÁREA NO COSECHADA Miles ha	ÁREA COSECHADA Miles ha (2)	% (2)/(1)	RENDIMIENTO qq/ha (3)	PRODUC- CIÓN Miles ton (2)*(3)/10
ALPISTE	15	0	15	99	15	22
ARROZ	202	4	198	98	69	1.368
AVENA	1.151	933	218	19	23	492
CEBADA	1.020	84	936	92	40	3.740
CENTENO	326	280	46	14	19	87
MAÍZ	9.140	2.000	7.140	78	61	43.460
MIJO	6	5	1	19	13	2
SORGO GRANIFERO	640	207	433	68	36	1.550
TRIGO	5.930	108	5.822	98	32	18.500
Subtotal Cereales	18.430	3.621	14.769	80	-	69.061
CÁRTAMO	35	0	35	100	8	28
COLZA	18	0	18	100	19	35
GIRASOL	1.703	26	1.677	98	21	3.530
LINO	12	0	12	100	11	14
SOJA	17.200	900	16.300	95	23	37.780
Subtotal Oleaginosas	18.969	926	18.042	95	-	41.387
ALGODÓN	327	8	319	98	25	814
MANÍ	452	8	444	98	21	921
POROTOS	418	2	416	100	11	473
TOTAL PAÍS	38.595	4.565	34.030	88	-	112.815

(*) Cifras Provisorias

HUMEDAD Y ESTADO DE LOS CULTIVOS

Desde el 11/04/2019 hasta 17/04/19

PROVINCIA	DELEGACIÓN	GIRASOL										
		Estadio Fenológico					Estado General				Humedad	
		E	C	F	L	M	MB	B	R	M		
BUENOS AIRES	BAHÍA BLANCA	-	-	-	-	-	-	-	-	-	-	-
	BOLÍVAR	-	-	-	-	-	-	-	-	-	-	-
	BRAGADO	-	-	-	-	-	-	-	-	-	-	-
	GENERAL MADARIAGA	-	-	-	-	-	-	-	-	-	-	-
	JUNÍN	-	-	-	-	-	-	-	-	-	-	-
	LA PLATA	-	-	-	-	-	-	-	-	-	-	-
	LINCOLN	-	-	-	-	-	-	-	-	-	-	-
	PEHUAJÓ	-	-	-	-	-	-	-	-	-	-	-
	PERGAMINO	-	-	-	-	-	-	-	-	-	-	-
	PIGÜÉ	-	-	-	-	100	-	50	50	-	-	A/R
	SALLIQUELÓ	-	-	-	-	-	-	-	-	-	-	-
	TANDIL	-	-	-	-	-	-	-	-	-	-	-
	TRES ARROYOS	-	-	-	-	100	-	75	22	3	-	A/PS
25 DE MAYO	-	-	-	-	-	-	-	-	-	-	-	
CÓRDOBA	LABOULAYE	-	-	-	-	-	-	-	-	-	-	-
	MARCOS JUÁREZ	-	-	-	-	-	-	-	-	-	-	-
	RÍO CUARTO	-	-	-	-	-	-	-	-	-	-	-
	SAN FRANCISCO	-	-	-	-	-	-	-	-	-	-	-
	VILLA MARÍA	-	-	-	-	-	-	-	-	-	-	-
ENTRE RÍOS	PARANÁ	-	-	-	-	-	-	-	-	-	-	-
	ROSARIO DEL TALA	-	-	-	-	-	-	-	-	-	-	-
LA PAMPA	GENERAL PICO	-	-	-	-	-	-	-	-	-	-	-
	SANTA ROSA	-	-	-	-	-	-	-	-	-	-	-
SANTA FE	AVELLANEDA	-	-	-	-	-	-	-	-	-	-	-
	CAÑADA de GÓMEZ	-	-	-	-	-	-	-	-	-	-	-
	CASILDA	-	-	-	-	-	-	-	-	-	-	-
	RAFAELA	-	-	-	-	-	-	-	-	-	-	-
	VENADO TUERTO	-	-	-	-	-	-	-	-	-	-	-
CATAMARCA	CATAMARCA	-	-	-	-	-	-	-	-	-	-	-
CORRIENTES	CORRIENTES	-	-	-	-	-	-	-	-	-	-	-
CHACO	CHARATA	-	-	-	-	-	-	-	-	-	-	-
	ROQUE SÁENZ PEÑA	-	-	-	-	-	-	-	-	-	-	-
FORMOSA	FORMOSA	-	-	-	-	-	-	-	-	-	-	-
JUJUY	JUJUY	-	-	-	-	-	-	-	-	-	-	-
MISIONES	POSADAS	-	-	-	-	-	-	-	-	-	-	-
SALTA	SALTA	-	-	-	-	-	-	-	-	-	-	-
SAN LUIS	SAN LUIS	-	-	-	-	100	-	88	12	-	-	A
SANTIAGO DEL ESTERO	SANTIAGO DEL ESTERO	-	-	-	-	-	-	-	-	-	-	-
	QUIMILÍ	-	-	-	-	-	-	-	-	-	-	-
TUCUMÁN	TUCUMÁN	-	-	-	-	-	-	-	-	-	-	-

Las cifras expresan porcentaje de la superficie del área sembrada.

Estado general: MB: Muy Bueno, B: Bueno, R: Regular, M:Malo.

Humedad: A: Adecuada, R: Regular, E: Exceso, I : Inundación, PS: Principio de Sequía, S: Sequía.

Estadio Fenológico: E: Emergencia; C:Crecimiento; F: Floración; L: Llenado; M: Madurez

(*) La sumatoria puede ser inferior a 100, correspondiendo la diferencia a siembras aún sin emerger.

HUMEDAD Y ESTADO DE LOS CULTIVOS

Desde el 11/04/2019 hasta 17/04/19

PROVINCIA	DELEGACIÓN	Estadio Fenológico					MAÍZ Estado General				Humedad
		E	C	F	L	M	MB	B	R	M	
BUENOS AIRES	BAHÍA BLANCA	-	-	-	70	30	-	64	36	-	A
	BOLÍVAR	-	-	-	-	100	-	100	-	-	A
	BRAGADO	-	-	-	10	90	-	100	-	-	A
	GENERAL MADARIAGA	-	-	-	25	75	-	100	-	-	A
	JUNÍN	-	-	-	-	100	52	48	-	-	A
	LA PLATA	-	-	-	38	62	100	-	-	-	A
	LINCOLN	-	-	-	-	100	-	85	13	2	A
	PEHUAJÓ	-	-	-	13	87	100	-	-	-	A
	PERGAMINO	-	-	-	9	91	80	20	-	-	A
	PIGÜÉ	-	-	-	75	25	-	50	50	-	A/R
	SALLIQUELÓ	-	-	-	20	80	-	100	-	-	R
	TANDIL	-	-	-	60	40	-	100	-	-	A
	TRES ARROYOS	-	-	-	85	15	-	75	23	2	A/PS
25 DE MAYO	-	-	-	60	40	21	79	-	-	A	
CÓRDOBA	LABOULAYE	-	-	-	43	57	-	70	30	-	A
	MARCOS JUÁREZ	-	-	-	5	95	54	36	6	4	A
	RÍO CUARTO	-	-	-	40	60	-	74	18	8	A
	SAN FRANCISCO	-	-	-	40	60	35	55	8	2	A
	VILLA MARÍA	-	-	-	28	72	-	100	-	-	A
ENTRE RÍOS	PARANÁ	-	-	-	5	95	19	71	9	-	A
	ROSARIO DEL TALA	-	-	-	13	87	80	17	3	-	A/E
LA PAMPA	GENERAL PICO	-	-	-	40	60	10	50	30	10	A
	SANTA ROSA	-	-	-	55	45	3	60	24	13	A/R
SANTA FE	AVELLANEDA	-	-	-	45	55	-	52	29	19	A/E
	CAÑADA de GÓMEZ	-	-	-	15	85	44	34	22	-	A
	CASILDA	-	-	-	15	85	64	36	-	-	A
	RAFAELA	-	-	-	15	85	-	97	3	-	A
	VENADO TUERTO	-	-	-	-	100	-	100	-	-	A
CATAMARCA	CATAMARCA	-	-	-	-	100	-	100	-	-	A
CORRIENTES	CORRIENTES	-	-	-	-	-	-	-	-	-	-
CHACO	CHARATA	-	4	33	60	3	18	57	19	6	A/E
	ROQUE SÁENZ PEÑA	-	14	44	42	-	-	100	-	-	A
FORMOSA	FORMOSA	-	-	84	5	11	6	79	15	-	A
JUJUY	JUJUY	-	-	60	40	-	-	100	-	-	A
MISIONES	POSADAS	-	-	-	-	-	48	50	2	-	A
SALTA	SALTA	-	-	-	100	-	-	100	-	-	A
SAN LUIS	SAN LUIS	-	-	-	68	32	-	63	25	12	A
SANTIAGO DEL ESTERO	SANTIAGO DEL ESTERO	-	-	-	80	20	-	100	-	-	A/R
	QUIMILÍ	-	-	-	80	20	18	68	10	4	A
TUCUMÁN	TUCUMÁN	-	-	-	-	100	12	88	-	-	A

Las cifras expresan porcentaje de la superficie del área sembrada.

Estado general: MB: Muy Bueno, B: Bueno, R: Regular, M: Malo.

Humedad: A: Adecuada, R: Regular, E: Exceso, I: Inundación, PS: Principio de Sequía, S: Sequía.

Estadio Fenológico: E: Emergencia; C: Crecimiento; F: Floración; L: Llenado; M: Madurez

(*) La sumatoria puede ser inferior a 100, correspondiendo la diferencia a siembras aún sin emerger.

HUMEDAD Y ESTADO DE LOS CULTIVOS

Desde el 11/04/2019 hasta 17/04/19

PROVINCIA	DELEGACIÓN	SOJA de primera										SOJA de segunda								Humedad	
		Estadio Fenológico					Estado General					Estadio Fenológico					Estado General				
		E	C	F	L	M	MB	B	R	M	E	C	F	L	M	MB	B	R	M		
BUENOS AIRES	BAHIA BLANCA	-	-	-	-	-	-	-	-	-	-	-	-	-	-	-	-	-	-	-	
	BOLIVAR	-	-	-	-	100	-	100	-	-	-	-	-	50	50	-	100	-	-	A	
	BRAGADO	-	-	-	8	92	-	100	-	-	-	-	-	100	-	-	100	-	-	A	
	GENERAL MADARIAGA	-	-	-	33	67	-	100	-	-	-	-	-	95	5	-	100	-	-	A	
	JUNIN	-	-	-	-	100	52	48	-	-	-	-	-	18	82	17	61	23	-	A	
	LA PLATA	-	-	-	58	42	100	-	-	-	-	-	-	100	-	-	70	30	-	A	
	LINCOLN	-	-	-	-	100	-	85	5	2	-	-	-	3	97	-	96	4	-	A	
	PEHUAJO	-	-	-	8	92	100	-	-	-	-	-	-	100	-	100	-	-	-	A	
	PERGAMINO	-	-	-	-	100	80	20	-	-	-	-	-	10	90	-	100	-	-	A	
	PIGÜE	-	-	-	-	100	-	50	50	-	-	-	-	100	-	-	63	37	-	A/R/PS	
	SALLIQUELO	-	-	-	20	80	-	52	48	-	-	-	53	47	-	-	100	-	-	A/R	
	TANDIL	-	-	-	60	40	-	100	-	-	-	-	-	100	-	-	65	35	-	A	
	TRES ARROYOS	-	-	-	75	25	-	75	23	2	-	-	27	73	-	-	50	50	-	A/PS	
	25 DE MAYO	-	-	-	60	40	21	79	-	-	-	-	-	100	-	7	87	6	-	A	
CORDOBA	LABOULAYE	-	-	-	43	57	-	70	30	-	-	-	20	62	36	-	64	36	-	A	
	MARCOS JUAREZ	-	-	-	2	98	54	36	6	4	-	-	-	21	79	20	62	13	5	A	
	RIO CUARTO	-	-	-	-	100	-	74	18	8	-	-	-	100	-	-	100	-	-	A	
	SAN FRANCISCO	-	-	-	62	38	35	55	8	2	-	-	-	100	-	30	60	5	5	A	
	VILLA MARIA	-	-	-	28	72	-	100	-	-	-	-	-	68	32	-	100	-	-	A	
ENTRE RIOS	PARANA	-	-	-	10	90	20	71	9	-	-	-	-	80	20	-	84	16	-	A	
	ROSARIO DEL TALA	-	-	-	13	87	80	17	3	-	-	-	-	70	30	18	49	30	3	A	
LA PAMPA	GENERAL PICO	-	-	-	30	70	10	50	30	10	-	-	-	100	-	-	97	3	-	A	
	SANTA ROSA	-	-	-	66	34	3	60	24	13	-	-	6	79	-	-	-	41	59	A/R/S	
SANTA FE	AVELLANEDA	-	-	-	25	75	-	52	29	19	-	-	-	29	71	-	46	30	24	E/A	
	CASILDA	-	-	-	-	100	62	38	-	-	-	-	-	-	100	51	44	5	-	A	
	CAÑADA de GOMEZ	-	-	-	-	100	40	36	24	-	-	-	-	2	98	24	40	33	3	A	
	RAFAELA	-	-	-	22	78	-	97	3	-	-	-	-	86	4	-	84	16	-	A	
	VENADO TUERTO	-	-	-	-	100	-	100	-	-	-	-	-	-	100	25	40	30	5	A	
CATAMARCA	CATAMARCA	-	-	-	-	100	-	100	-	-	-	-	-	-	100	-	100	-	-	A/R	
CORRIENTES	CORRIENTES	-	-	-	100	-	20	80	-	-	-	-	-	-	-	-	-	-	-	A	
CHACO	CHARATA	-	-	-	78	22	25	58	12	5	-	-	-	-	-	-	-	-	-	A/E	
	ROQUE SAENZ PEÑA	-	-	3	89	8	-	100	-	-	-	-	-	99	1	40	40	20	-	A	
FORMOSA	FORMOSA	-	-	-	30	70	6	79	15	-	-	-	-	-	-	-	100	-	-	-	
JUJUY	JUJUY	-	-	10	60	30	-	100	-	-	-	-	-	-	-	-	-	-	-	A	
MISIONES	POSADAS	-	-	-	-	-	-	-	-	-	-	-	-	-	-	-	-	-	-	-	

HUMEDAD Y ESTADO DE LOS CULTIVOS

Desde el 11/04/2019 hasta 17/04/19

PROVINCIA	DELEGACIÓN	SOJA de primera										SOJA de segunda								Humedad	
		Estadio Fenológico					Estado General					Estadio Fenológico					Estado General				
		E	C	F	L	M	MB	B	R	M	E	C	F	L	M	MB	B	R	M		
SALTA	SALTA	-	-	-	95	5	-	100	-	-	-	-	-	-	-	-	-	-	-	-	A
SAN LUIS	SAN LUIS	-	-	-	40	60	-	63	25	12	-	9	-	91	-	-	100	-	-	-	A
SANTIAGO DEL ESTERO	SANTIAGO DEL ESTERO	-	-	-	80	20	-	100	-	-	-	-	-	92	8	-	100	-	-	-	A/R
	QUIMILÍ	-	-	1	79	20	18	68	10	4	-	-	-	-	-	-	-	-	-	-	A
TUCUMÁN	TUCUMÁN	-	-	-	-	100	12	88	-	-	-	-	-	-	100	-	100	-	-	-	A

Las cifras expresan porcentaje de la superficie del área sembrada.

Estado general: MB: Muy Bueno, B: Bueno, R: Regular, M:Malo.

Humedad: A: Adecuada, R: Regular, E: Exceso, I : Inundación, PS: Principio de Sequía, S: Sequía.

Estadio Fenológico: E: Emergencia; C:Crecimiento; F: Floración; L: Llenado; M: Madurez

(*) La sumatoria puede ser inferior a 100, correspondiendo la diferencia a siembras aún sin emerger.